

## ARTEC Architekten

Zwei Ferienhäuser in Bocksdorf, Burgenland  
Two holiday houses in Bocksdorf, Austria

Photos Paul Ott  
Text Gabriele Kaiser



### Drei Striche in der Landschaft

Die Ferienhäuser auf einer Hügelkuppe im burgenländischen Bocksdorf (ein kleiner Ort südlich von Stegersbach) thematisieren in ihrer geradlinigen Struktur einen Bezug zur Landschaft, den man im weitesten Sinn als „erhabenes“ Betrachtungsverhältnis (im Unterschied zum landwirtschaftlichen Arbeitsverhältnis) bezeichnen könnte.

### Three lines in the landscape

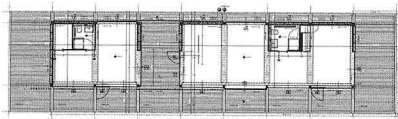
The holiday homes erected on a knoll in Bocksdorf, Burgenland (a village to the south of Stegersbach) use their straight-edged structure to establish a reference to the landscape that, in the broadest sense, one could describe as a "sublime" relationship based on viewing (in contrast to the farming relationship based on working the land).





### Haus B-B

Nach langer Suche stießen die in Wien (haupt)sässigen Bauherren hier per Zufall auf ein kostengünstiges, relativ großes Grundstück mit kleinem Baulandanteil, das nach der Hügellinie im Süden abfällt und den unverbaubaren Blick in die Weite sichert. Als Nutzland von geringem Wert, erwies es sich als idealer Standort für ein Haus mitten im Grünen: Direkt an der Baulandgrenze und in größtmöglicher Entfernung zur Straße schwebt das Haus mit nur punktuellen Bodenkontakten über dem sanft geschwungenen Terrain. Um aufwändige und kostspielige Fundierungsarbeiten zu vermeiden, ruht das gesamte Gebäude auf einem kleinen Betonfundament und acht Stahlstützen: diese leichtfüßige Geste scheint für ein Haus des temporären Aufenthalts angemessen, zumal der Baubestand der Umgebung in keiner Weise Anlass zur Bezugnahme auf eingessene Strukturen bot. Die strukturelle Einfachheit der zwischen umlaufender Dach- und Bodenplatte eingespannten Wohnräume hat mit der Fertigungs-Ökonomie im Holzbau zu tun (die von der Vorarlberger Firma Berlinger vorgefertigten Elemente wurden innerhalb von 14 Tagen – bei anhaltenden Regenfällen – auf der Baustelle zusammengefügt), andererseits kommen gerade in der konzeptionellen Strenge (zehnachsiger modularer Aufbau mit einer Achsbreite von 3,20 Metern) überraschende räumliche Qualitäten zum Vorschein. Die Offenheit eines Zwei-Personen-Haushalts wird durch keine Zwischenwände oder kleinteilige Einbauten verstellt, die Innenhaut der Wandpaneele aus Pappelsperholz sorgt für eine helle räumliche Grundstimmung, und die Heizung liegt unter Lochgittern vor den Fensterflächen bündig im Industrieparkett. Ein besondere Raffinesse des Grundrisses: Die Gästewohnung mit eigener Nasszelle ist durch einen achsbreiten Zwischenraum von der Hauptwohnung abgesetzt, wobei der Durchgang zwischen den beiden Einheiten sowohl als offener Freiraum, als auch als ein durch große Schiebeflügel an der Nord- und Südseite abzuschließender und windgeschützter Innenraum genutzt werden kann. Die Laufschienen dieser Zwischenraum-Tore sind über einen Teil der Längsfront geführt, sodass sie auch als variabler Sicht- und Sonnenschutz verwendet werden können, wobei die auskragende Dachplatte ein im Sommer wohlthuendes Grundmaß an Beschattung sichert. Die der Straße zugewandte Nordfront ist relativ geschlossen, sechs liegende und höhenversetzte Fensterfelder, drei davon in Überkopfhöhe, dosieren den Tageslichteinfall und den Blick nach draußen, während die vollverglaste Südseite in ganzer Länge freie Aussicht ins Grünland gewährt. Eine zwischen Drahtseilen eingespannte Relling (mit thekentauglichen Abmessungen) liegt als dritte Gerade in scheinbarer Schwerelosigkeit zwischen Dach- und Bodenplatte. Nicht zuletzt in diesem in der Luft schwebenden Geländer wie auch in der Maserung der Seekieferplatten weckt der Entwurf Assoziationen zum in der Architektur der Moderne geläufigen Schiffsmotiv, ohne aber in dessen Heroismus einzustimmen. Die Direktheit des Materialeinsatzes und der ungeschönte Pragmatismus des konstruktiven Aufbaus sind hier zur klaren Struktur gebunden, die der Landschaft einen bewohnbaren „Wahrnehmungsschapparat“ einschreibt, ohne ihr selbst eine bestimmte Interpretation aufzuzwingen.



### House B-B

After a lengthy search the clients, whose principal place of residence is Vienna, found, by chance, a reasonably priced, relatively large site including a small area of building land that falls past the knoll to the south and has views that cannot be obstructed by buildings. As farming land of relatively low commercial value this turned out to be an ideal location for a house in green surroundings. Directly along the boundary of the building area and at the greatest possible distance from the road the house hovers above the gently sloping terrain, touching the ground only at points. To avoid expensive and labour intensive foundation work the entire building rests on a small concrete foundation and eight steel columns, this fleet-footed gesture seems most appropriate for a house that provides temporary accommodation, especially as the existing buildings in the surroundings offered no inducement of any kind to refer to the established structures in the design. The structural simplicity of the living rooms sandwiched between the roof and floor slabs that project on all sides is the outcome of economic methods of timber building production (the prefabricated elements from the Vorarlberg company Berlinger were put together on site in 14 days – while it rained without interruption). On the other hand the conceptual severity (modular construction on ten axes at a distance of 3.20 metres apart) allows surprising spatial qualities to develop. The openness of a two-person household is not compromised by partitions or small-scale insertions, the internal poplar plywood skin of the wall panels establishes a bright basic spatial mood, the heating is concealed beneath grilles set flush with the industrial parquet flooring in front of the windows. A particularly sophisticated aspect of the floor plan is the fact that guest apartment with its own sanitary facilities is separated from the main apartment by an intermediate space the width of one axis. This covered passageway between the two units can be used both as a sheltered outdoor space or, when closed by large sliding elements on the north and south sides, as an internal space protected from the wind. The tracks for the doors to this intermediate space run along part of the long front of the building allowing them to also be used as a variable solar and visual screen, whereby the projecting roof slab ensures a pleasant amount of shade during the summer. The north front that faces towards the road is relatively solid with six staggered horizontal windows, three of them above head level, that carefully measure the amount of daylight and the views outwards, whereas the completely glazed south side offers unobstructed views of the green surroundings. A handrail hung between filigree cables (and of a size that allows it to be used as a counter) forms a third straight line that seems to hover, liberated from the force of gravity, between the roof and the floor slabs. It is this hovering handrail and the grain of the pine flooring that awakens associations of the ship motif so common in classical modernism, yet the building does not assume any of the associated heroic attitudes. The direct use of materials and the unconcealed pragmatism of the construction are here combined to form a clear structure that inscribes a habitable "perception device" in the landscape without imposing any particular interpretation upon it.





## Haus S

Dass das strukturelle Schema des Holzhauses Varianten erlaubt und unterschiedlichen Gegebenheiten angepasst werden kann, beweist das zweite Ferienhaus, das die Architekten zeitgleich ebenfalls in Bocksdorf (für jenen befreundeten Apotheker, für den sie bereits eine Apotheke in Wien-Aspern geplant hatten, *architektur.aktuell* 1-2/2004) errichteten. Im Unterschied zu den „drei Linien“ auf der Hügelkuppe ging es hier nicht darum, rahmend auf die grüne Wiese zu reagieren, sondern ein Bestandshaus mit dicken Lehmmauern respektvoll ins neue Raumkonzept zu integrieren. Das wuchtige Ziegeldach des Altbaus wurde entfernt und durch eine Dachterrasse ersetzt, sodass der Bestand und der überdeck darangefügte Holzneubau eine maßstäbliche Einheit bilden. Die beiden Gebäudeteile werden so trotz ihrer Ambivalenz zwischen leicht und schwer, offen und geschlossen, als gleichwertige Setzungen deklariert, wo das brauchbare Alte und zeitgemäße Neue ein unspektakuläres Ensemble bilden.

## House S

The second holiday house erected in Bocksdorf by the same architects (for a friend whose pharmacy in Vienna Aspern they had previously planned, see *architektur.aktuell* 1-2/2004) proves that the structural scheme of the timber house allows variations to be made and can be adapted to suit different conditions. In contrast to the “three lines” on the knoll the issue here was not to react to a greenfield site but rather to respectfully integrate an existing house with thick rammed earth walls in a new spatial concept. The heavy tiled roof of the old building was removed and replaced by a roof terrace so that the existing building and the new timber building at right angles to it form a single unit of an appropriate scale. Despite the ambivalence between light and heavy, open and closed, the two elements are declared to be statements of equal validity, thus allowing the useful old building and the contemporary new one to form a calm ensemble with no superficially spectacular quality.



## Ferienhäuser

Bocksdorf/Österreich

Planung | planning **ARTEC Bettina Götz, Richard Manahl**

Mitarbeiter | assistance **Ronald Mikolics, Helmut Lackner; Julia Beer, Lena Schacherer**

Modell | model **Burkhard Schelischansky**

Statik | structural consultant **Peter Bauer, werkraum wien - ingenieure, Wien**

Haustechnikplanung | mechanical services **Ingenieurbüro Christian Koppensteiner, Wien**

Holzbau | timber structure **Berlinger, Alberschwende**

Betonarbeiten | concrete work **Schwarz, Oberwart**

Glas | glass **Meisl, Graz**

Schlosserarbeiten | metalwork **Lang, Oberwart**

Boden | flooring **Intarsia Parkett, Wien**

Installation **MCE Anlagenbau Austria, Wien**

Elektroinstallationen | electrical services **Buchholzer, Graz**

## Haus B-B

Grundstücksfläche   site area	14.435 m <sup>2</sup>
Nutzfläche   floor area	86 + 14 m <sup>2</sup>
Bebaute Fläche   built-up area	223 m <sup>2</sup>
Umbauter Raum   cubage	420 m <sup>3</sup>
Planungsbeginn   start of planning	7/2004
Baubeginn   start of construction	3/2005
Fertigstellung   completion	8/2005

## Haus S

Grundstücksfläche   site area	2.636 m <sup>2</sup>
Nutzfläche/Neubau   floor area/new bldg	77 m <sup>2</sup>
Nutzfläche/Altbau   floor area/old bldg	35 m <sup>2</sup>
Bebaute Fläche/Neubau   built-up area/new bldg	140 m <sup>2</sup>
Bebaute Fläche/Altbau   built-up area/old bldg	52 m <sup>2</sup>
Umbauter Raum/Neubau   cubage/new bldg	296 m <sup>3</sup>
Planungsbeginn   start of planning	10/2004
Baubeginn   start of construction	3/2005
Fertigstellung   completion	8/2005

